

VOYAGE AU PAYS DE LA CÉRAMIQUE

Situé dans une bâtisse du milieu du XVIII^{ème} siècle (1742), le Musée de la céramique rassemble de nombreuses pièces datant de l'époque gallo-romaine à nos jours et perpétue la renommée des arts de la table à travers 14 salles.

La céramique, fille de la terre et du feu.

Art de façonnage et de la cuisson des poteries, la céramique est née du mariage de la Terre (et en particulier de ses matières argileuses) et du Feu. Votre voyage débute donc par une rencontre avec la Matière à l'état brut, les différentes argiles et par un retour aux origines antiques de la cuisson dont le four gallo-romain du III^{ème} siècle est un magnifique vestige.

Au fil du temps, les techniques se précisent, les décors apparaissent, d'abord sculptés puis imprimés ou peints. La fusion mythique des Eléments donne des oeuvres d'art !



Four Gallo-Romain

La céramique : des hommes et des traditions.

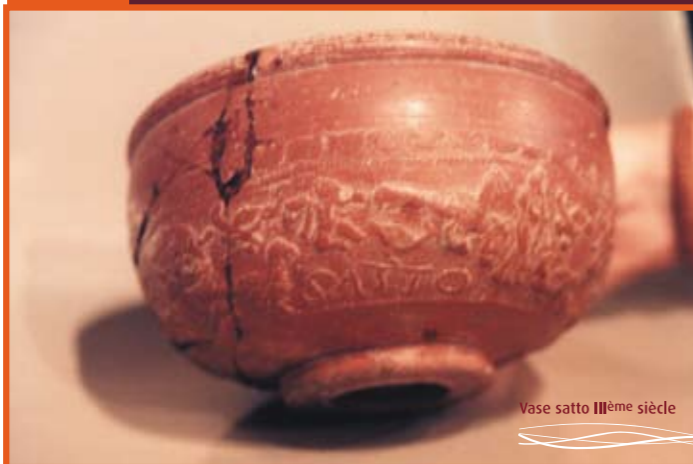
Au-delà de ses richesses naturelles et de sa position géographique de carrefour fluvial, ferroviaire et routier, DIGOIN doit sa réputation et son histoire à la qualité du travail de ses faïenciers.

L'implantation des faïenceries de Sarreguemines en 1874 à la faveur de l'annexion allemande de l'Alsace-Lorraine ainsi que l'essor des Grès et Poterie et de la Compagnie des Fours (future ALLIA) marquent le tournant industriel de la ville. Sa population double, la main d'oeuvre n'est plus suffisante. Le bourg rural devient capitale de la céramique.

Au travers des collections et des oeuvres de céramique exposées, c'est au savoir-faire et au travail des faïenciers digoinois que l'on rend hommage.



Tour du Potier



Vase satto III^{ème} siècle



Intérieur d'atelier de la faïencerie début XX^{ème}



Pichet forme parisienne



Service agreste

La céramique réveille vos souvenirs.

Des pièces uniques au décor raffiné, à la porcelaine Pyroblan spécialement conçues pour les collectivités, les riches collections du musée vous convient à un agréable périple à travers vos propres souvenirs. Témoins des évolutions qui ont marqué notre vie quotidienne, ces pièces nous rappellent les intérieurs de nos parents ou grands-parents.

La diversité des décors, leur originalité, le choix des formes ou des couleurs, la qualité des réalisations, vous passionneront!

Le Musée bénéficie du soutien des trois entreprises locales : Sarreguemines Vaisselles, ALLIA et Grès et Poterie.

Usine ALLIA : production de sanitaires (gamme de couleurs et de formes très variées) dont quelques modèles sont en exposition au musée.

... Bonne visite.



Cafetière en grès utilisée par les collectivités